

---

# 目录

目录 .....	1
声明 .....	2
技术支持.....	2
前言 .....	2
本手册各章节内容.....	2
本书约定.....	3
图形界面格式约定.....	3
各类标志.....	3
第 1 章 M5x00-S 的安装.....	3
1.1 环境要求.....	3
1.2 电源.....	4
1.3 产品外观.....	4
1.4 配置与管理.....	4
1.5 设备接线方式.....	5
第 2 章 M5x00-S快速配置.....	6
2.1 安装前准备工作.....	6
2.2 路由模式下配置.....	10
2.2.1 网络拓扑.....	10
2.2.2 配置内外网口.....	10
2.2.3 配置代理上网.....	13
2.3 单臂模式下配置.....	14
2.3.1 网络拓扑.....	14
2.3.2 配置内外网口.....	14
2.4 配置SSL VPN资源应用 .....	16
2.5 配置SSL VPN登录用户 .....	20
2.6 配置SSL VPN角色 .....	22

---

# 声明

Copyright © 2008 深圳市深信服电子科技有限公司及其许可者版权所有，保留一切权利。

非经本公司书面许可，任何单位和个人不得擅自摘抄、复制本书内容的部分或全部，并不得以任何形式传播。

SINFOR 为深圳市深信服电子科技有限公司的商标。对于本手册出现的其他公司的商标、产品标识和商品名称，由各自权利人拥有。

除非另有约定，本手册仅作为使用指导，本手册中的所有陈述、信息和建议不构成任何明示或暗示的担保。如需要获取最新手册，请联系深信服电子科技有限公司客户服务部。

# 技术支持

技术支持热线电话： 800-830-6430（固话拨打）  
400-830-6430（手机、固话均可拨打）

技术支持论坛：<http://www.sinfors.com/forum>

用户支持邮箱：[support@sinfors.com.cn](mailto:support@sinfors.com.cn)

网址：<http://www.sinfors.com>

# 前言

## 本手册各章节内容

第 1 章 M5x00-S 产品的安装。该部分主要介绍 M5x00-S 的外观特点及功能特性、连接前的准备和注意事项以及硬件安装。

第 2 章 SINFOR M5x00-S 的快速配置。



本手册以深信服 M5100-S 为例进行配置。由于各型号产品硬件和软件规格存在一定差异，所有涉及产品规格的问题需要和深信服科技有限公司客户服务部联系确认。

---

## 本书约定

### 图形界面格式约定

格式	意义
<>	带尖括号 <> 表示按钮名，如单击<确定>。
[]	带方括号 [] 表示窗口名、菜单名和数据表，如弹出[新建用户]窗口
/	多级菜单用 / 隔开。如[文件/新建/文件夹]多级菜单表示[文件]菜单下的[新建]子菜单的[文件夹]菜单项。

### 各类标志

本书还采用各种醒目标志来表示在操作过程中应该特别注意的地方，这些标志的意义如下：



**小心、注意：**提醒操作中应注意的事项，不当的操作可能会导致设置无法生效、数据丢失甚至设备损坏。



**警告：**该标志后的注释需给予格外的关注，不当的操作可能会给人身造成伤害。



**说明、提示、窍门：**对操作内容的描述进行必要的补充和说明。

## 第1章 M5x00-S 的安装

本部分主要介绍了 SINFOR M5x00-S 系列产品的硬件安装。硬件安装正确之后，您可以进行配置和调试。

### 1.1 环境要求

M5x00-S 设备可在如下的环境下使用。

- ☞ 输入电压：110V~230V
- ☞ 温度：0~45℃
- ☞ 湿度：5~90%

为保证系统能长期稳定地运行，应保证电源有良好的接地措施、防尘措施、保持使用

环境的空气通畅和室温稳定。本产品符合关于环境保护方面的设计要求，产品的安放、使用和报废应遵照国家相关法律、法规要求进行。

## 1.2 电源

SINFOR M5x00-S 系列产品使用交流 110V 到 230V 电源。在您接通电源之前，请保证您的电源有良好的接地措施。



**警告：**请不要用湿手接触电源开关，避免触电危险。

## 1.3 产品外观



图 1 SINFOR M5100-S 网关面板图

从左到右的指示灯分别是：

- WAN2 LINK: 用于显示 WAN2 口线路连接情况(多线路产品才能使用此接口)
- WAN2 ACT: 用于显示 WAN2 口数据流量情况
- WAN1 LINK: 用于显示 WAN1 口线路连接情况
- WAN1 ACT: 用于显示 WAN1 口数据流量情况
- DMZ LINK: 用于显示 DMZ 口线路连接情况
- DMZ ACT: 用于显示 DMZ 口数据流量情况
- LAN LINK: 用于显示 LAN 口线路连接情况
- LAN ACT: 用于显示 LAN 口数据流量情况
- POWER: M5x00-S 设备电源指示灯
- ALARM: M5x00-S 设备报警指示灯(设备启动时一分钟内长亮)



本系列其他型号产品的外观请以实物为准。

## 1.4 配置与管理

在配置 SINFOR M5x00-S 网关之前，您需要配备一台电脑，请先确定该电脑的网页浏览器能正常使用（如 Internet Explorer 或内核为 IE 的其他浏览器，不支持 Firefox、Opera、

Safari、Chrome 等非 IE 内核浏览器)，然后把电脑与 SINFOR M5x00-S 网关连接在同一个局域网内，通过网络对设备进行配置。

## 1.5 设备接线方式

- 在背板上连接电源线，打开电源开关，此时前面板的 Power 灯(绿色，电源指示灯)和 Alarm 灯(红色，告警灯)会点亮。大约 1-2 分钟后 Alarm 灯熄灭，说明网关正常工作。
- 请用标准的 RJ-45 以太网线将 LAN 口与内部局域网连接，对 M5x00-S 进行配置。
- 路由模式下，请用标准的 RJ-45 以太网线将 WAN1 口与 Internet 接入设备相连接，如路由器、光纤收发器或 ADSL Modem 等。
- 单臂模式下，WAN 口无需接线。



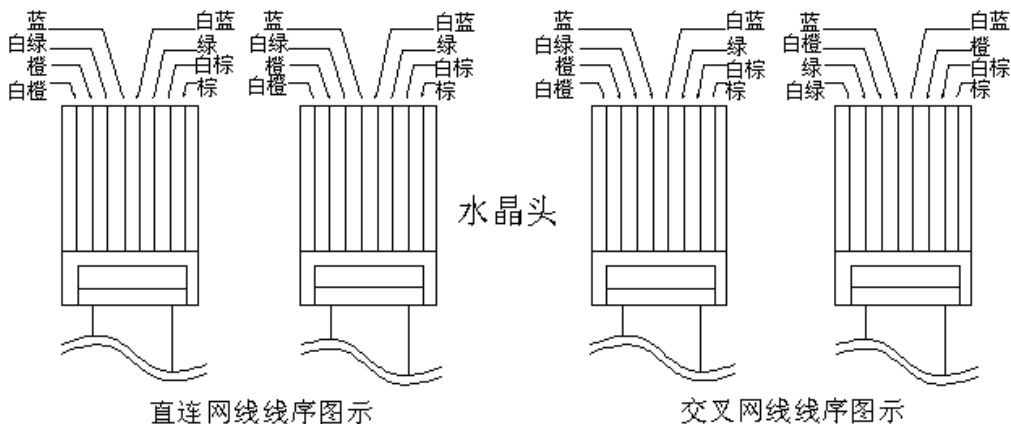
**注意：**多线路的 M5x00-S 路由模式下可以支持多条 Internet 线路，此时将 WAN2 口与第二条 Internet 接入设备相连，WAN3 口与第三条 Internet 线路相连，依此类推。

- 使用标准 RJ-45 以太网线将 DMZ 口与 DMZ 区的网络连接，一般而言，DMZ 区放置对外提供服务的 WEB 服务器、EMAIL 服务器等。M5x00-S 可以为这些服务器提供安全保护。



M5x00-S 正常工作时 POWER 灯常亮，WAN 口和 LAN 口 LINK 灯长亮，ACT 灯在有数据流量时会不停闪烁。ALARM 红色指示灯只在设备启动时因系统加载会长亮（约一分钟），正常工作时熄灭。如果在安装时此红灯长亮，请将设备掉电重启，重启之后若红灯一直长亮不能熄灭，请与我们联系。

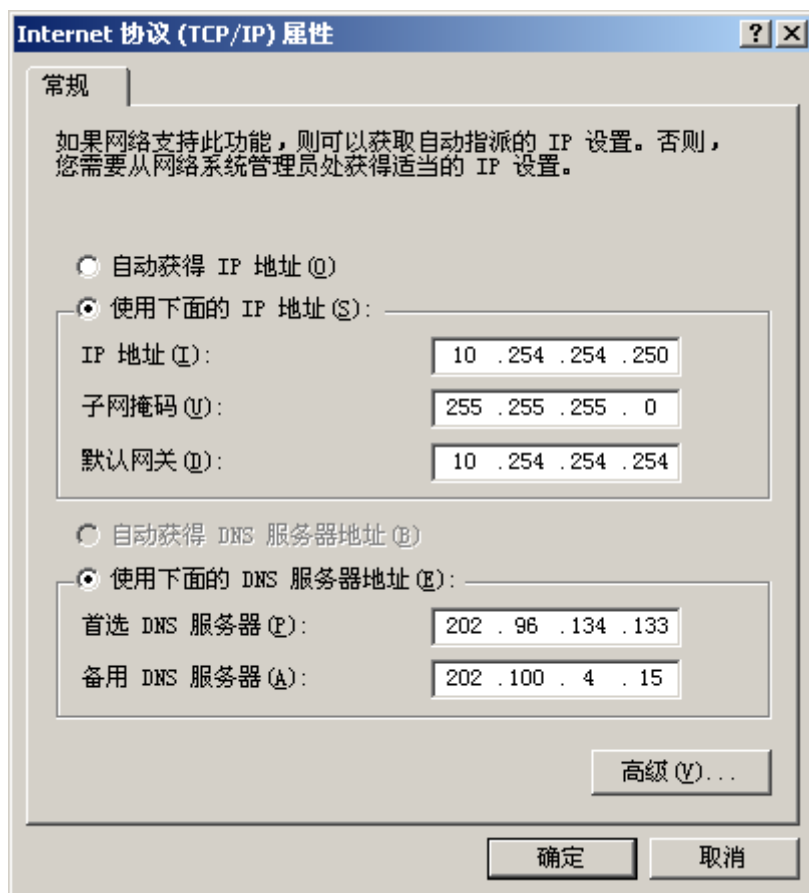
WAN 口直接连接 MODEM 应使用直连线、连接路由器应使用交叉线；LAN 口连接交换机应使用直通线、直接连接电脑网口应使用交叉线。当指示灯显示正常，但不能正常连接的时候，请检查连接线是否使用错误。直连网线与交叉网线的区别在于网线两端的线序不同，如下图：



## 第2章 M5x00-S快速配置

### 2.1 安装前准备工作

1. M5x00-S LAN 口默认 IP 地址是 10.254.254.254，所以在您准备连接到 M5x00-S 进行设置之前，请将本机的 IP 改为 10.254.254.x 这个网段的地址,例如:10.254.254.250,子网掩码:255.255.255.0。SSL VPN 设备 LAN 口用直通线（电脑和设备直接相连需要用交叉线）接到内网交换机上，就可以通过 Web 界面来配置 SINFOR M5x00-S 硬件网关设备。保证连接的电脑与 M5x00-S 设备在同一网段可正常通信。



2. 使用 ping 命令测试主机与 M5x00-S 设备之间的能正常通信,如下图:

```
C:\WINDOWS\system32\cmd.exe
Microsoft Windows [版本 5.2.3790]
(C) 版权所有 1985-2003 Microsoft Corp.

C:\Documents and Settings\Administrator>ping 10.254.254.254

Pinging 10.254.254.254 with 32 bytes of data:

Reply from 10.254.254.254: bytes=32 time=2ms TTL=64
Reply from 10.254.254.254: bytes=32 time<1ms TTL=64
Reply from 10.254.254.254: bytes=32 time<1ms TTL=64
Reply from 10.254.254.254: bytes=32 time<1ms TTL=64

Ping statistics for 10.254.254.254:
    Packets: Sent = 4, Received = 4, Lost = 0 (0% loss),
    Approximate round trip times in milli-seconds:
        Minimum = 0ms, Maximum = 2ms, Average = 0ms

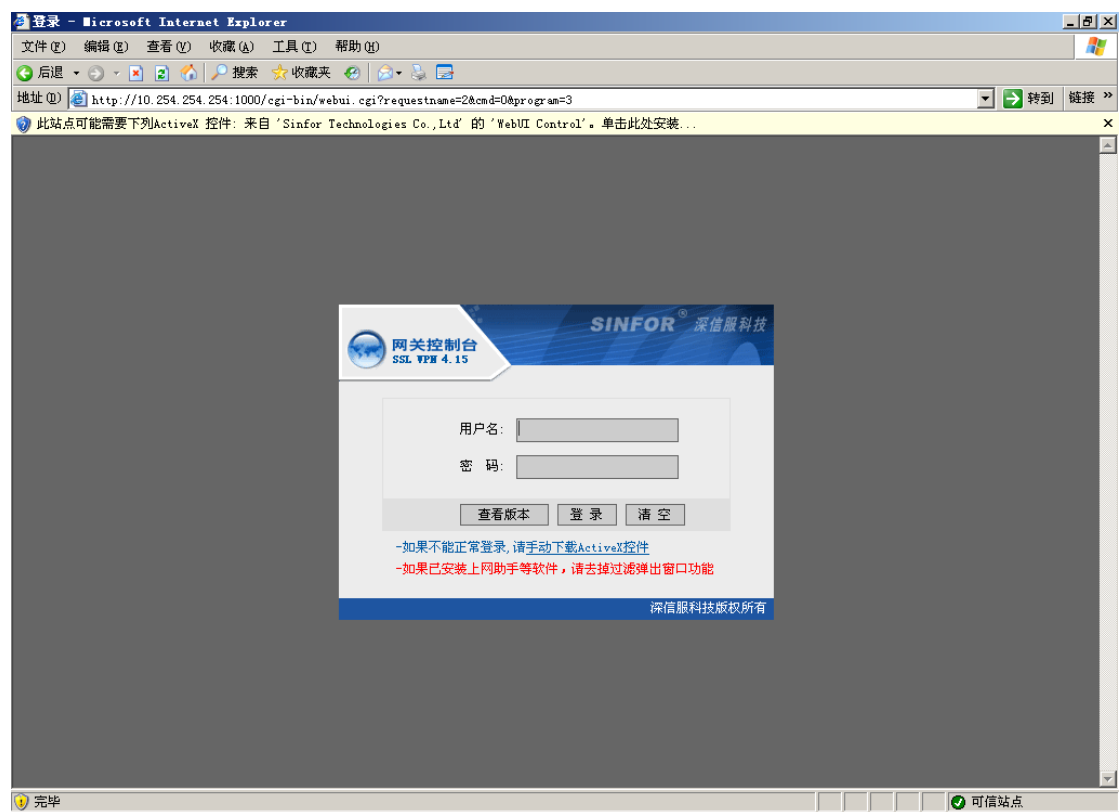
C:\Documents and Settings\Administrator>
```



如果无法 ping 通设备 LAN 口，请检查本机的 IP 设置及连接使用的网线是否正确，初次使用时建议您使用交叉线将设备与电脑直连进行配置。



3. 请打开 IE 浏览器，在地址栏中输入 <http://10.254.254.254:1000> 或者 <https://10.254.254.254:4430>，出现以下的登录界面：



如果是第一次登录，会有提示需要安装 ActiveX 控件，按提示安装好 ActiveX 控件后，方可正常登录。默认用户名和密码均为：**Admin**

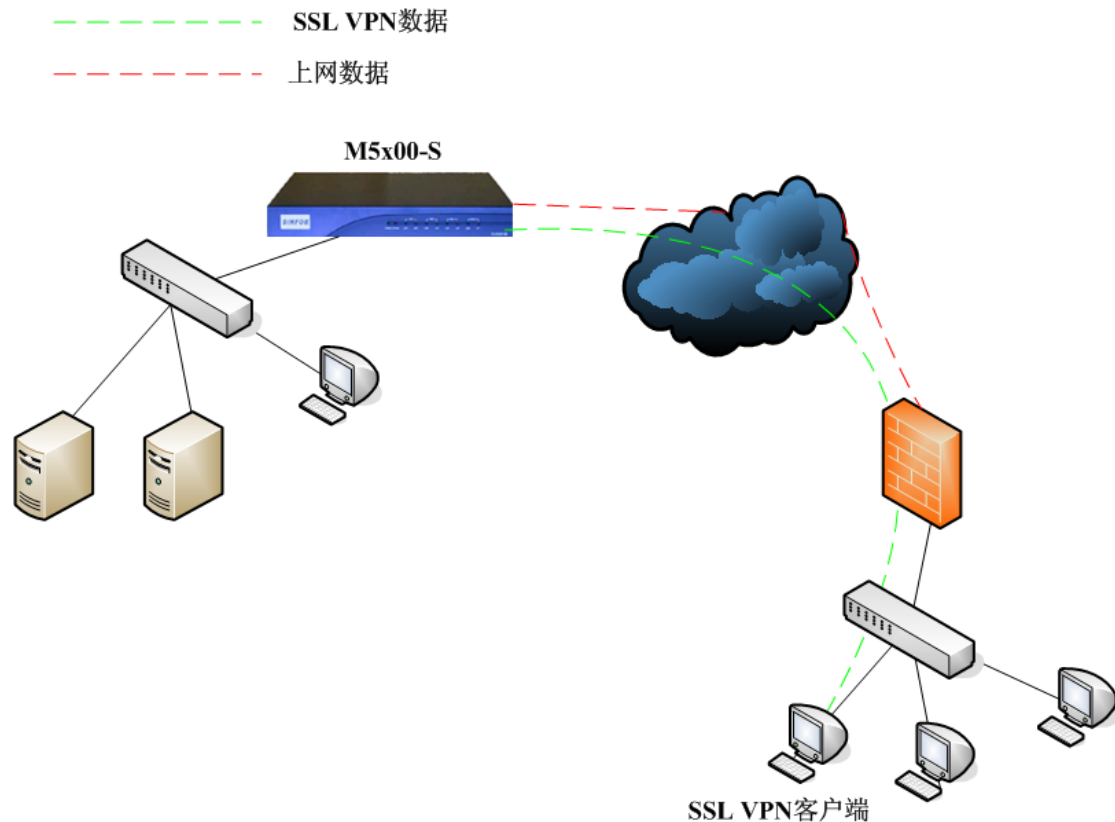
登录进去后，页面显示如下：



下面将对在两个典型网络环境中部署 M5x00-S 的方法进行描述。

## 2.2 路由模式下配置

### 2.2.1 网络拓扑



### 2.2.2 配置内外网口

1. 用一根网线（直连线）将 ADSL MODEM 或光电收发器与 M5x00-S 的 WAN1 口连接起来；用另一条网线（直连线）将 M5x00-S LAN 口与局域网交换机连接，也可以用一根网线（交叉线）直接将 M5x00 的 LAN 口与 PC 机网口连接在一起。



**WAN 口直接连接 MODEM 应使用直连线、连接路由器应使用交叉线；LAN 口连接交换机应使用直通网线、直接连接电脑网口应使用交叉线。当指示灯显示正常,但不能正常连接的时候,请检查连接线是否使用错误。**

2. 打开 IE 浏览器，在地址栏中输入 `http://10.254.254.254:1000` 或者 `https://10.254.254.254:4430`，并在密码框中输入默认密码 Admin，点击登陆,进入控制台画面。

3. 打开[系统设置/网络设置/外网接口配置]页面，在线路 1 中点击启用该线路,在线路类型下拉框中选择以太网或 ADSL。若外网线路为固定光纤固定 IP 则选择以太网，若外网线

路为 ADSL 拨号，则选择 ADSL，根据实际情况选择线路类型。

选择以太网类型，填入运营商提供的 IP 地址、子网掩码、默认网关、首选 DNS 和备份 DNS，如果该外网线路上存在多个 IP 地址，可以点击<多 IP 绑定>，在[多 IP 绑定]页面中填入相应的 IP 地址,点击<确定>。设备提示需重启，设备重启后配置即生效，如下图：



选择 ADSL 拨号,填入 ADSL 账户密码,选中自动拨号,点击<确定>。设备提示需重启，点击<确定>设备重启后即开始自动拨号，如下图：



打开[系统设置/网络设置/内网接口配置]页面,在LAN接口的IP地址处填上内网分配的IP地址和子网掩码。



## 2.2.3 配置代理上网

因为 M5x00-S 以路由模式部署，内网其他电脑需要通过 M5x00-S 代理上网，所以必须要在 M5x00-S 的[防火墙/NAT 设置/代理上网设置]页面配置代理上网，否则内网电脑将无法上网。

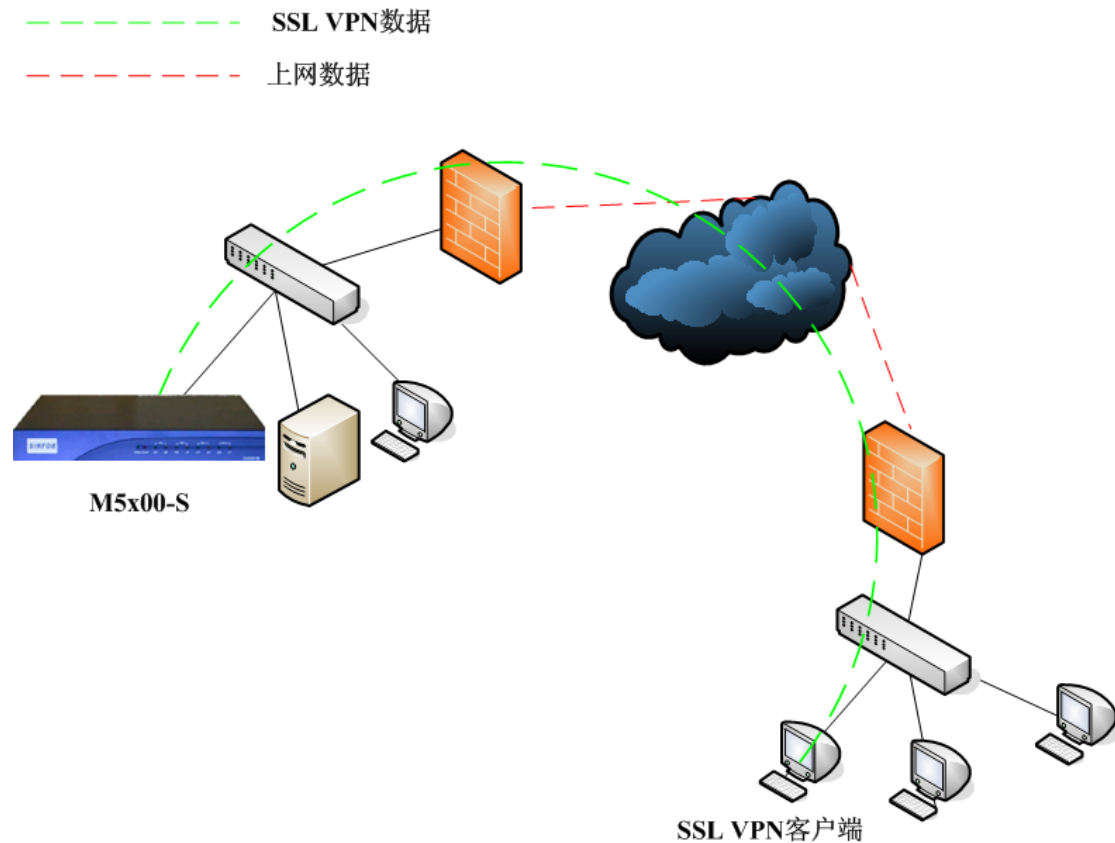


点<新增>按钮，填写上正确的内网网段以及策略名称后，点<确定>按钮完成设置。

此种方法的基本安装完成,将 10.254.254.0 网段上所有主机的网关指向 10.254.254.254,即可通过 M5x00-S 代理上网。

## 2.3 单臂模式下配置

### 2.3.1 网络拓扑



此例中局域网中有一台防火墙或者路由器作为网关,其 LAN 口 IP 地址为 192.100.100.1, 需要将 M5x00 安装在防火墙与局域网交换机之间, M5x00-S 的网关指向 192.100.100.1,局域网内计算机将网关地址指向 192.100.100.1 并通过其上网。

### 2.3.2 配置内外网口

1. 用一根网线（直连线）将内网交换机与 M5x00-S 的 LAN 口连接起来；WAN 口不接线。

2. 打开 IE 浏览器，在地址栏中输入 <http://10.254.254.254:1000> 或者 <https://10.254.254.254:4430>，并在密码框中输入默认密码 Admin，点击登陆，进入控制台画面。

3. 打开[系统设置/网络设置/外网接口配置]页面，在线路 1 中点击启用该线路,在线路类型下拉框中选择以太网类型。随意填入 IP 地址（保证和内网网段不冲突，一般设置 2.1.3.x 等较生僻的网段地址）、子网掩码、默认网关填上 0.0.0.0、首选 DNS 和备份 DNS（必须本

地可用的 DNS)，点击<确定>。设备提示需重启，设备重启后配置即生效，如下图：



4. 打开[系统设置/网络设置/内网接口配置]页面,在 LAN 接口的 IP 地址处填上内网分配的 IP 地址和子网掩码。



5. 打开[系统设置/网络设置/系统路由设置]页面,建立一条缺省路由，点<新增>按钮。子网网段填写 0.0.0.0，子网掩码填写 0.0.0.0，默认网关填写前置防火墙或路由器的 IP 地址。

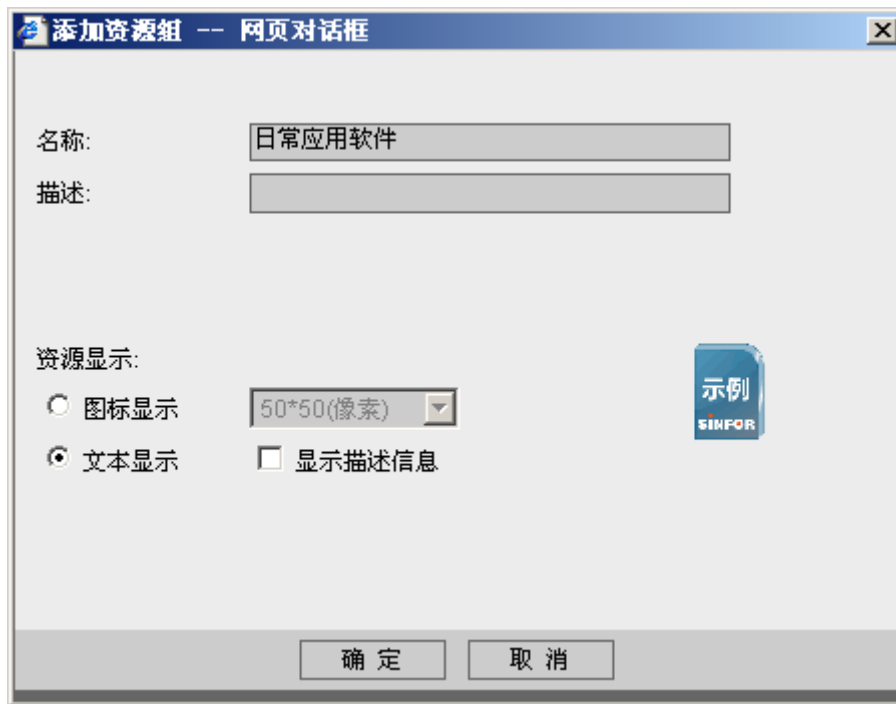
点击<确定>，完成配置。



## 2.4 配置SSL VPN资源应用

M5x00-S 支持多种内网应用。M5x00-S 内部把资源应用分为 WEB 资源、APP 资源、IP 资源三种类型。

1. 为了提高配置效率，可以建立多个资源组配置角色时直接关联。打开[SSLVPN/资源管理/资源组]页面，点击<新建>，出现[添加资源组]页面：



名称和描述填写便于理解记忆的文字，点击<确定>后退到[资源组]页面，点击<确定>，设置生效。

2. 一般网页应用（B/S）可以设置在 WEB 资源，打开[SSLVPN/资源管理/WEB 资源]页面，点击<新建>，出现[添加 WEB 资源组]页面：

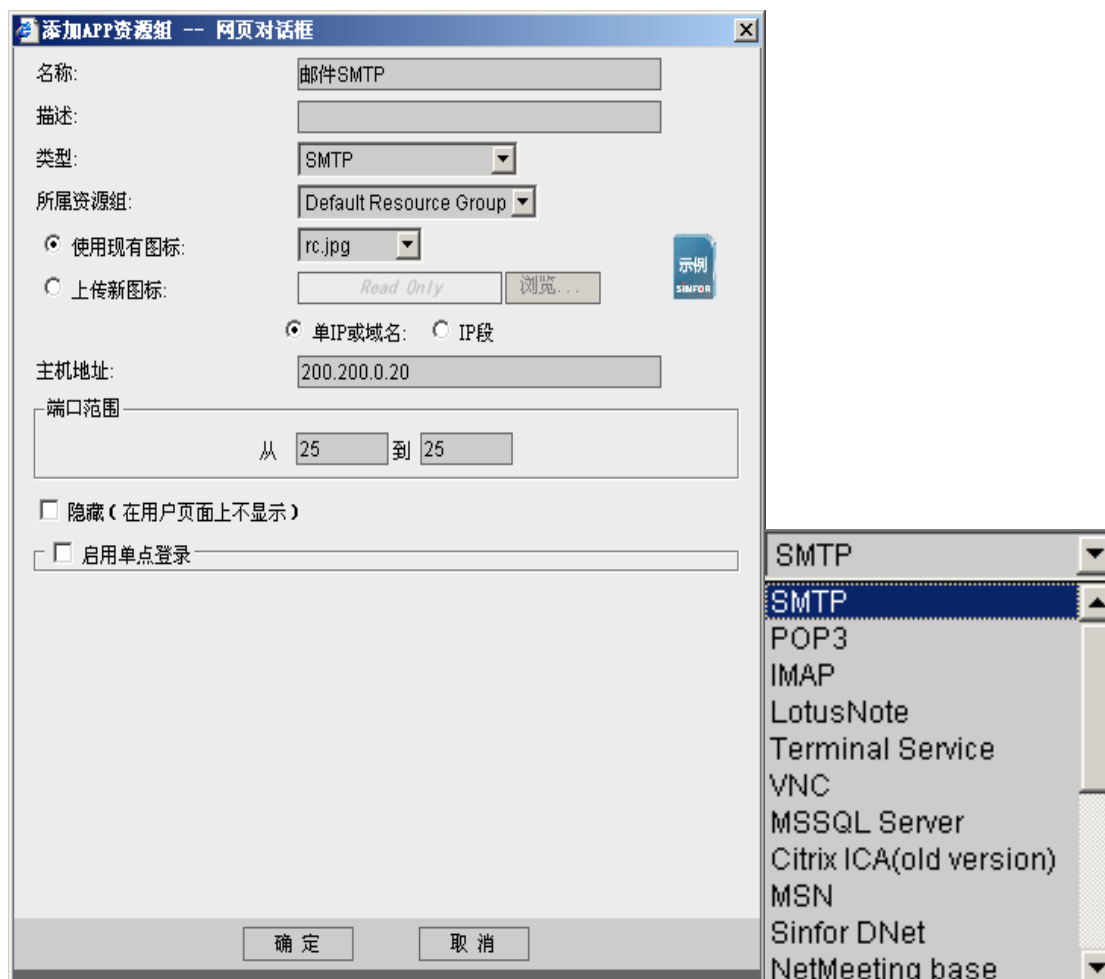
名称: BBS  
描述: 内部论坛  
类型: HTTP  
URL: http://10.100.100.20  
所属资源组: 日常应用软件  
 使用现有图标 rc.jpg  
 上传新图标  
 隐藏 (在用户页面上不显示)  
 启用单点登录

名称和描述填写便于理解记忆的文字，类型选择 HTTP，URL 填写目标网页应用的访问地址，所属资源组选择目标资源组，点击<确定>后退到[WEB 资源管理]页面，点击<确定>，设置生效。



**WEB 资源可以支持所有的浏览器访问，访问时不需要安装任何插件、控件。资源只能属于一个资源组，默认属于 Default Resource Group。**

3. APP 资源支持大部分基于 TCP 的应用，一般 C/S 应用可以设置在 APP 资源，如设置邮件客户端应用服务，打开[SSLVPN/资源管理/APP 资源]页面，点击<新建>，出现[添加 APP 资源组]页面：



名称和描述填写便于理解记忆的文字，类型选择 SMTP 后，该应用的端口会出现在端口范围，所属资源组选择目标资源组，主机地址填写目标服务器访问地址，点击<确定>后退到[APP 资源管理]页面，点击<确定>，设置生效。

针对邮件客户端应用还必须建立一个类型为 POP3 的 APP 资源用于发送邮件。



访问 APP 时需要安装插件、控件，仅支持 IE 浏览器。

如果目标 C/S 应用在类型中没有匹配的项，可以选择 other 类型，然后在端口范围填写该 C/S 应用的实际端口。

4. WEB 资源和 APP 资源都支持不了的应用，如基于 UDP、ICMP 或服务器需要向客户端反向发起连接的应用，都能够设置在 IP 资源。如设置 ping 的应用服务，打开[SSLVPN/资源管理/IP 资源]页面，点击<新建>，出现[添加 IP 资源组]页面：

名称: ping

描述:

类型: Other 协议: ICMP

所属资源组: Default Resource Group

使用现有图标 rc.jpg  上传新图标 Read Only 浏览... 示例 SIMFOR

单IP或域名  IP段

主机地址: 192.200.200.1

隐藏 (在用户页面上不显示)

启用单点登录

确定 取消

名称和描述填写便于理解记忆的文字，类型选择 other，协议选择 ICMP，所属资源组选择目标资源组，主机地址填写目标服务器访问地址，点击<确定>后退到[IP 资源管理]页面，点击<确定>，设置生效。



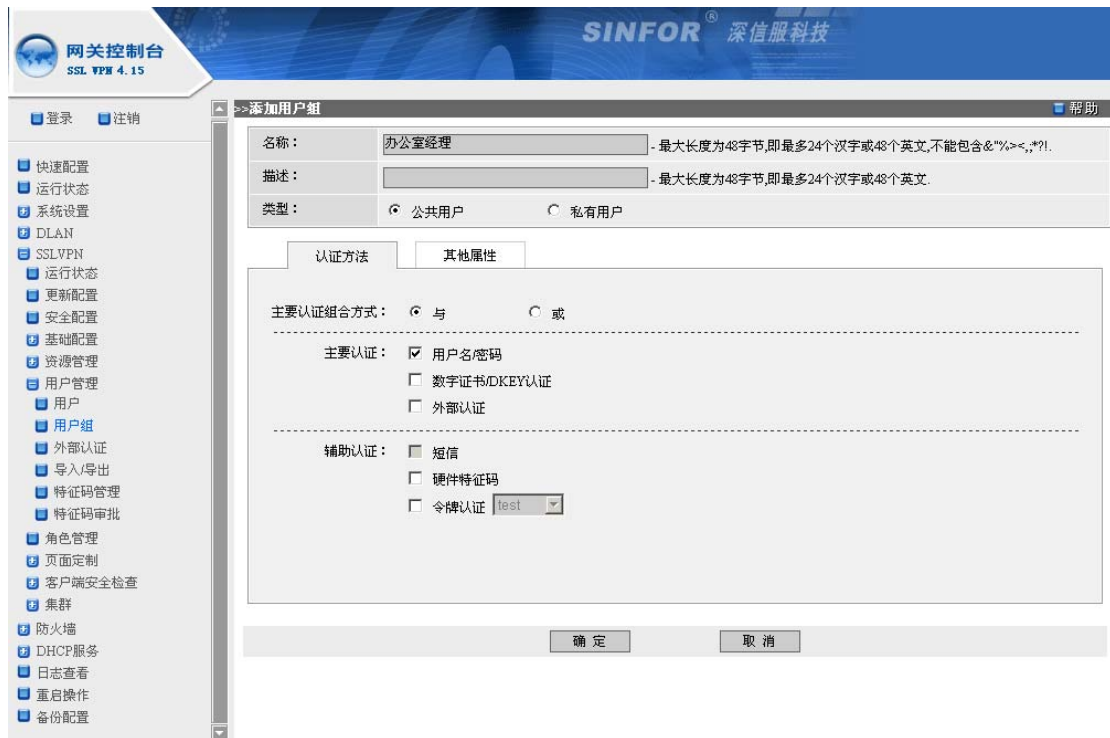
访问 IP 时需要安装插件、控件，仅支持 IE 浏览器。

如果协议选择为 TCP 或 UDP 则设置方法同 APP 资源。

## 2.5 配置SSL VPN登录用户

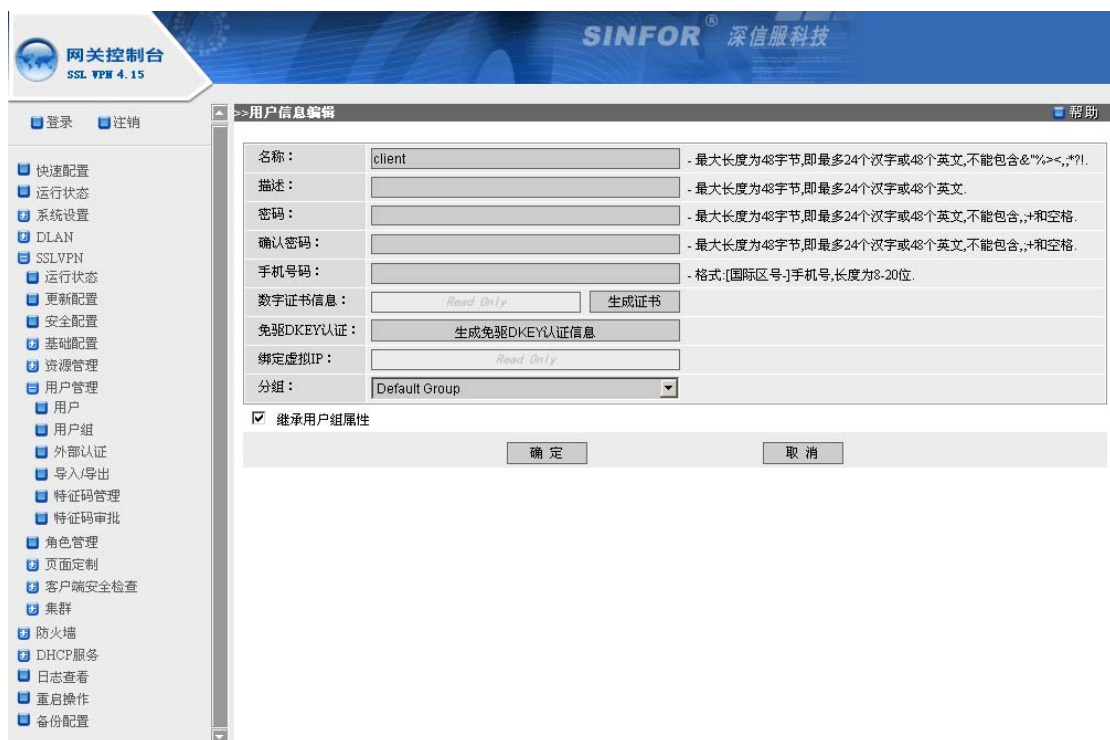
M5x00-S 必须建立 SSL VPN 登录用户账号后，才允许 SSL VPN 客户端登录。

1. 打开[SSLVPN/用户组管理/用户组]页面，点击<新建>，出现[添加用户组]页面：



名称和描述填写便于理解记忆的文字，认证方法选择所需要的认证书手段，点击<确定>后退到[用户组管理]页面，点击<确定>，设置生效。

2. 打开[SSLVPN/用户组管理/用户]页面，点击<新建>，出现[添加用户]页面：

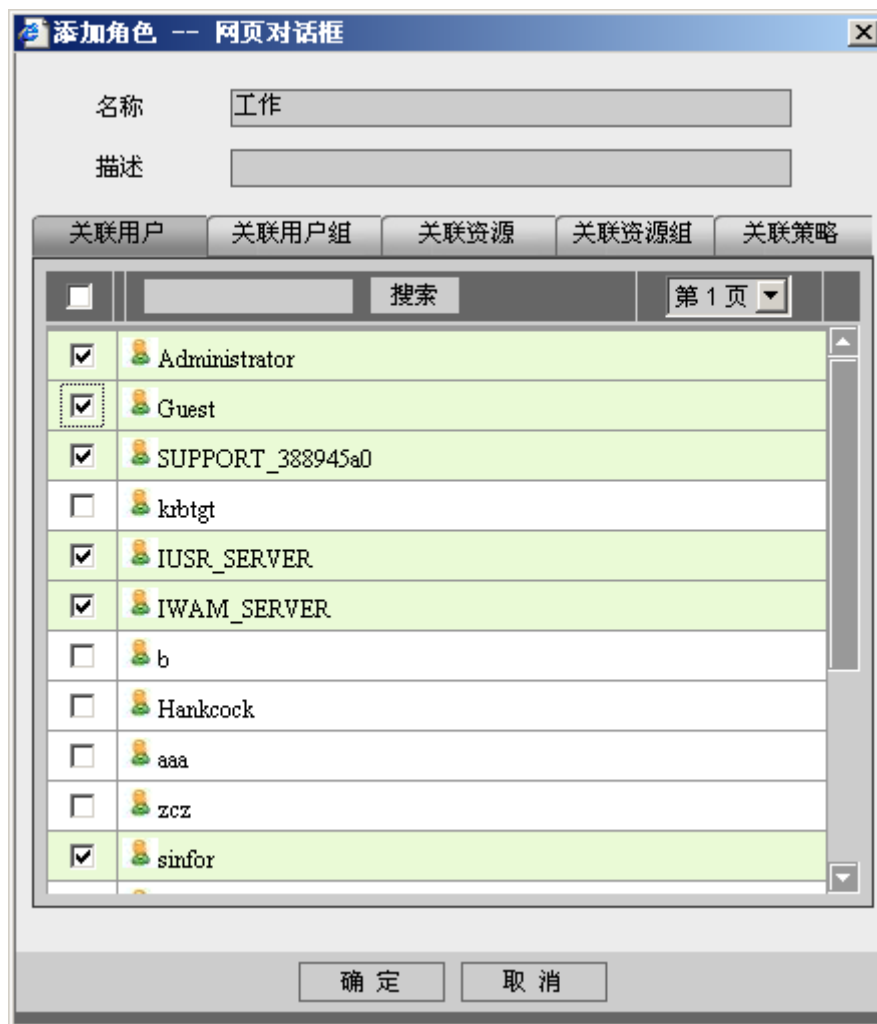


名称和描述填写便于理解记忆的文字，填上密码，点击分组下拉框选择该用户账号所属的用户组，则点击<确定>后退到[用户管理]页面，点击<确定>，设置生效。

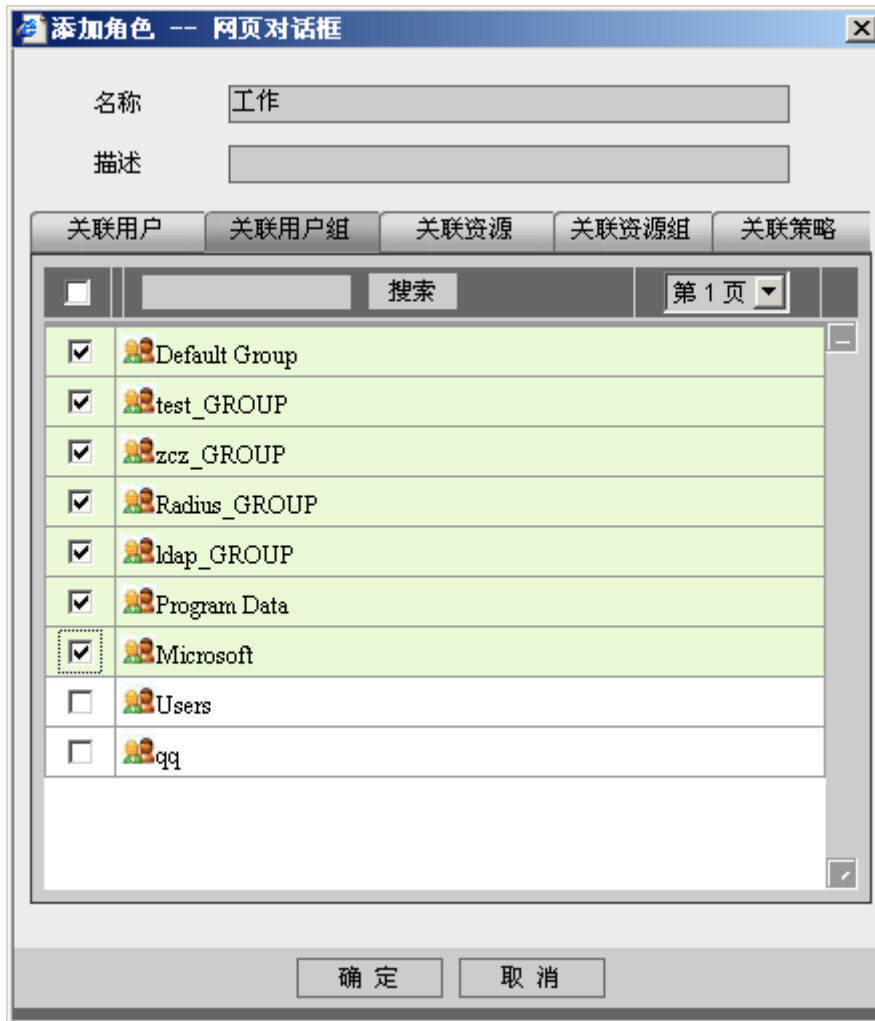
## 2.6 配置SSL VPN角色

在 M5x00-S 上配置好资源和用户账号后，必须通过角色才能够把用户账号和资源一一关联起来，SSL VPN 用户账号登录后才能够访问对应的资源。

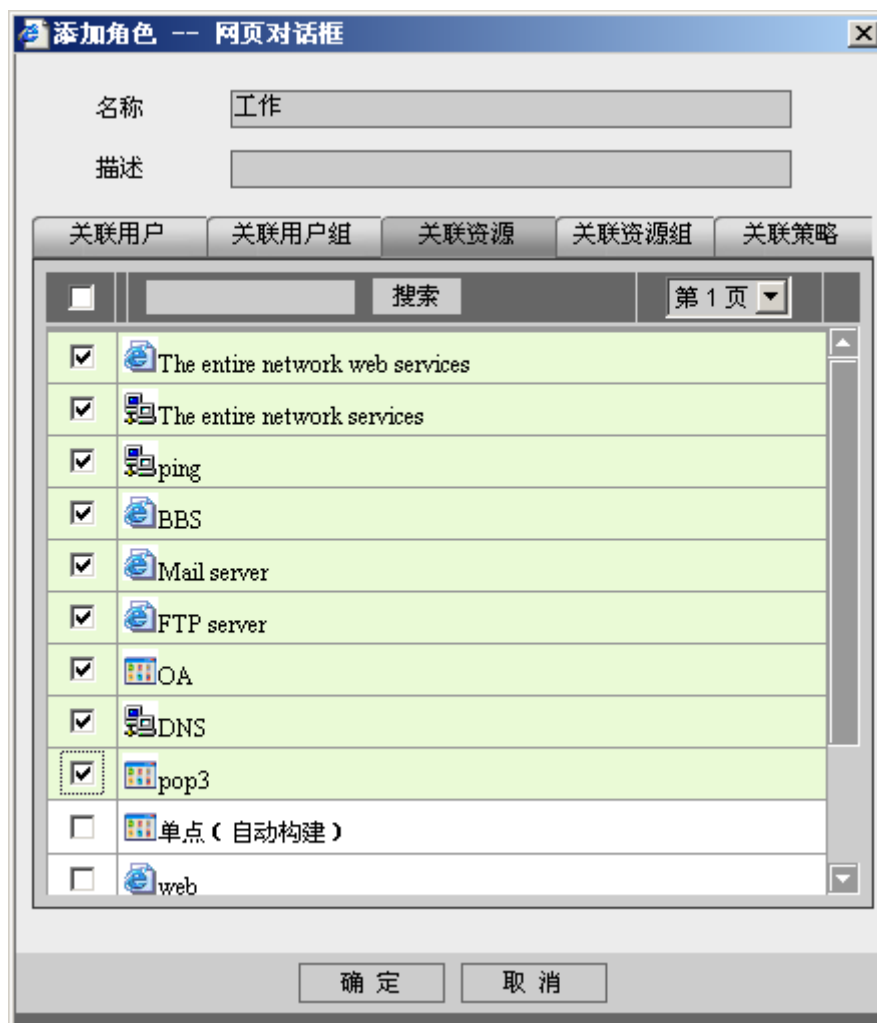
1. 打开[SSLVPN/角色管理]页面，点击<新建>，出现[添加角色]页面：



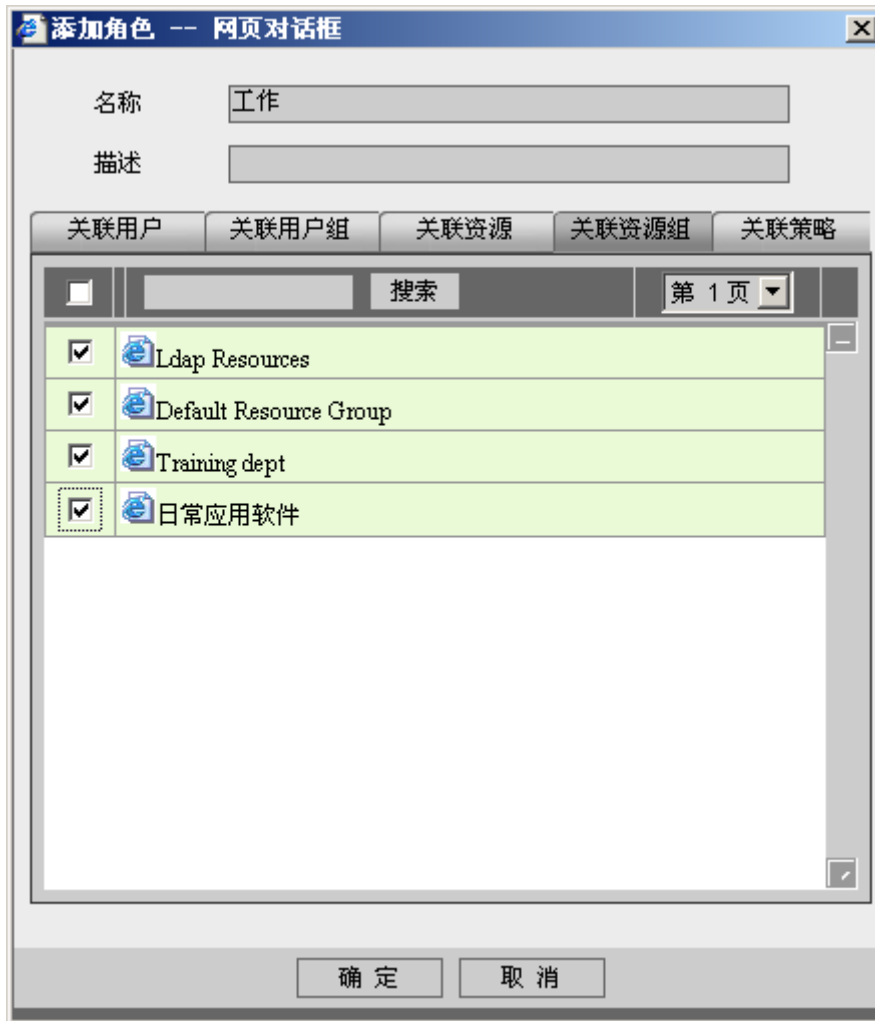
在关联用户标签下勾选该角色所需要关联的用户账号。



关联用户组标签下勾选该角色所需要关联的用户组，相当于属于该用户组的所有用户账号都关联到该角色。



在关联用资源标签下勾选该角色所需要关联的资源。



最后，关联资源组标签下勾选该角色所需要关联的资源组，相当于属于该资源组的所有资源都关联到该角色。至此设置完毕，该角色关联的 SSL VPN 用户账号（关联的用户组中的用户账号）登录后能够访问该角色关联的资源。